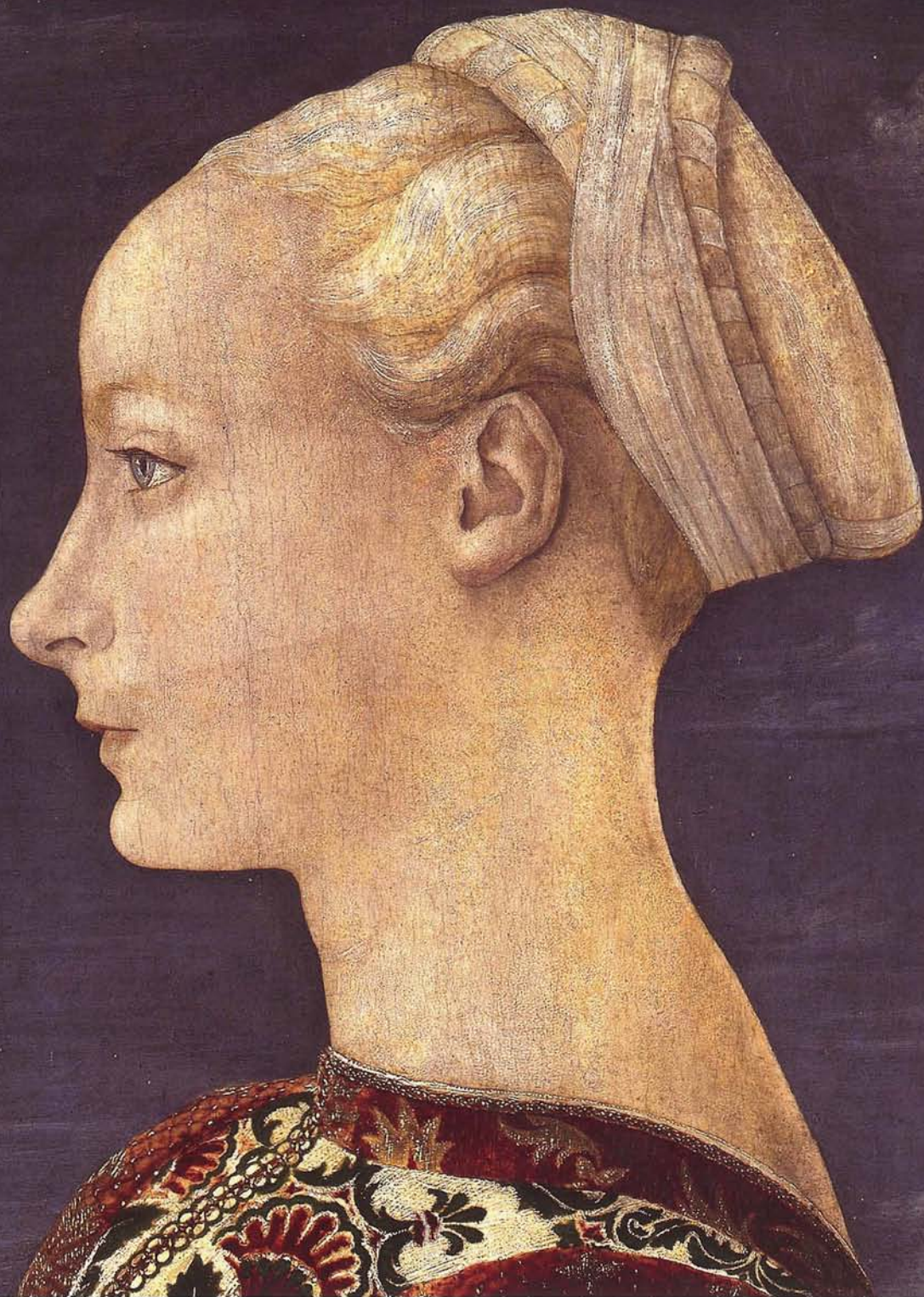


3 | 2011

art

Banking Bulletin



Jana Farmanová: Fascinuje ma vizualizácia príbehu

Text: Gabriela Kisová

Jej obrazy majú silnú atmosféru, hoci sú ich námety často veľmi jednoduché: detail ľudskej tváre, pohyb ruky, postava stojaca v krajine alebo ležiaca vo vode. Maliarka Jana Farmanová pracuje s vizuálnou skratkou, expresívnym gestom, náznakom ľudskej figúry či priestoru a pre jej tvorbu je charakteristická otvorenosť kompozície, pokračovanie príbehu mimo obrazovej plochy. V čase, keď sme vďaka digitálnym technológiám schopní zobrazíť takmer všetko presne do detailov, sú maľby Jany Farmanovej snahou o zaznamenanie vnútornej emócie. Autorka ponúka súčasnú maľbu, ktorá sa zároveň hlási k tomu najlepšiemu z tradície od antiky až po modernu 20. storočia.

Gabriela Kisová: Tvojim kompozíciám dominuje postava ženy alebo dievčaťa, často samotná v priestore. Zaujímá ťa samota?

Jana Farmanová: Maľovanie je pre mňa vedomá práca s asociatívnou pamäťou, niečím všeobecne povedomím. Samota je druhá strana mince, kde prvou je vedomé tvorenie a zveľaďovanie vzťahov s inými ľuďmi v zmysluplných spoločenských. Vlastná samota je len cestou k poznaniu seba na ceste k iným, v tom zmysle je pozitívna. Ináč je samota alebo osamelosť depresívna a zrejme svedčí o nezávladných vzťahoch.

GK: Pracuješ v sériách a tvoje maľby mi pripomínajú princíp zoomu vo fotografii alebo rozfázovaný obraz vo filme. Aký je tvoj vzťah k týmto médiám?

JF: Fascinuje ma vizualizácia príbehu. S tým pracuje aj film aj fotografia a archaickým médiom je v tomto maľba. Som vášnivá filmová diváčka a rada sa nechám vtiahnuť ilúziami, ktorými filmový jazyk manipuluje. Vo filme býva jedno samostatné filmové políčko pre diváka takmer nepo-

strehnuteľné, jedna sekvencia nadväzuje na inú a dáva súvislosť. Maľba má na „vyrozprávanie“ príbehu len jedno políčko, maľba musí abstrahovať, zhusťovať a zároveň minimalizovať. To ma fascinuje, to vypovedanie v naznačení, to naznačenie, tá možnosť jednosti, rozhodnutie čo to bude.

GK: Namaľovala si niekedy abstraktný obraz alebo si na to mala chuť?

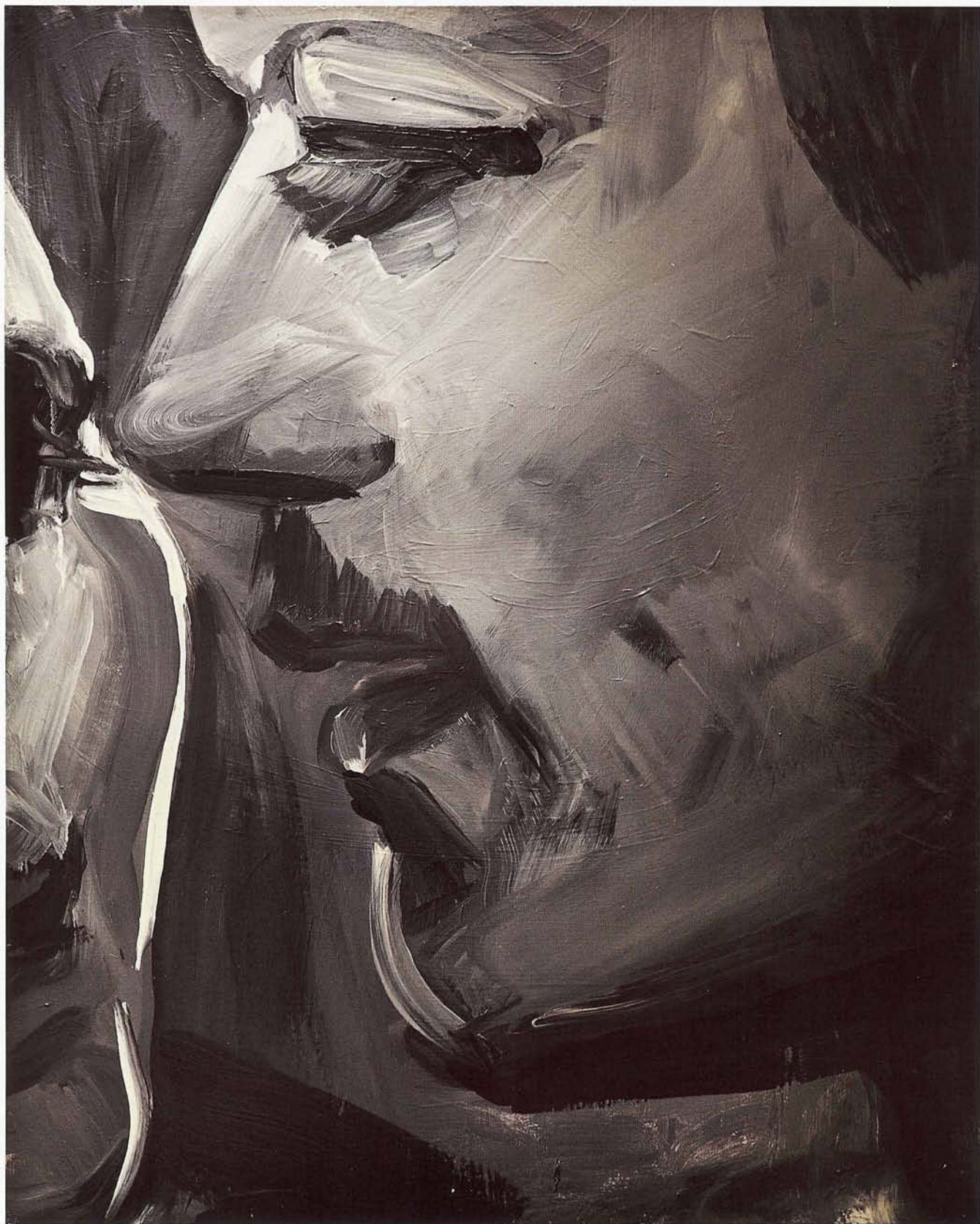
JF: S pojmom abstrakcia som mala a mám trochu problém. Čo je a čo už nie je abstraktné? Ukazuje sa abstrakcia „len“ ako istý typ zobrazenia? Veď abstrakcia je myslenie v súvislostiach. Z dejín umenia je známy pojem geometrická abstrakcia. Maľovanie pohybu vody je abstrahovanie fyzikálnych zákonitostí v súvislostiach pohybu vody a vetra na hladine, je to premenlivý ornament, ktorý má svoje pravidlá. V tomto zmysle je každá maľba nielen materializovaním, ale aj abstrahovaním v súvislosti s kolektívnym nevedomým, ako ho nazýval Jung, alebo s asociatívnou pamäťou. Maľovanie pohybu vody napríklad, takto abstraktne robím obrazy často a rada, je to pre mňa istý typ meditácie.



▲ JANA FARMANOVÁ, Srdcové záležitosti, 2011

GK: Tvoja posledná séria má názov Srdcové záležitosti. Čo ťa inšpirovalo k jej vzniku?

JF: „Srdcové záležitosti“ nadviazali na sériu malieb s názvom „Vlakové“, ktoré sú o vzťahoch v súvislosti s cestovaním, lúčením sa a vítaním. Srdce je nie náhodou symbolom lásky, veď je to životne dôležitý orgán. Akoby v tom bolo povedané, že zmyslom a podstatou života je láska. O tom sú moje posledné akvarely.



JANA FARMANOVÁ (*1970) absolvovala v rokoch 1989–1996 Vysokú školu výtvarných umení v Bratislave (ateliér maľby prof. Jána Bergera). Jej diela sú zastúpené v mnohých súkromných a verejných zbierkach, napr. Nitrianska Galéria, Wannick Gallery Brno, Sammlung Würth (SRN). Pravidelne vystavuje na Slovensku a v zahraničí, naposledy sa predstavila na prestížnej prehliadke súčasnej slovenskej maľby ObraSKov vo Wannick Gallery Brno. Autorka žije a tvorí v Nitre.